

2021

**예수대학교 자체평가보고서**  
**(요약본)**

제출일 : 2022. 2. 28.

## 목 차

### 제 I 장 서 론

1. 자체평가의 목적 .....	1
2. 자체평가의 내용 .....	1
3. 자체평가의 방법 .....	2

### 제 II 장 대학 현황

1. 대학의 설립목적 및 교육목표 .....	5
2. 주요 연혁 .....	6
3. 행정 조직 및 기구표 .....	7
4. 주요 보직자 .....	8
5. 대학 구성원 현황 .....	8
6. 교육과정 편성 및 특색 .....	9
7. 주요 시설·설비 현황 .....	9
8. 예산·결산 현황 .....	10

### 제 III 장 필수평가준거 평가 결과 .....

12

### 제 IV 장 자체평가 결과 종합 및 논의

1. 대학이념 및 경영 .....	16
2. 교육 .....	18

3. 교직원 .....	20
4. 교육시설 및 학생지원 .....	22
5. 대학성과 및 사회적 책무 .....	24

## 제 I 장 서 론

## 1. 자체평가의 목적

- 대학 운영전반에 대한 자체 진단과 점검
- 지표를 통한 실적 관리의 지속성 확보를 위한 선 순환적 평가·개선 체제 구축
- 대학 장단기 발전계획 수립을 위한 방향설정
- 대학 내부 역량강화를 위한 성과관리 체계 구축
- 교육의 질 향상 및 경쟁력 강화를 위한 대외 인증평가지표로의 지표 개선 및 다양화
- 대학 구성원의 객관적 자기검증과 대학발전에 대한 공감대 확산
- 교육 수요자의 알 권리 보장과 대학 구성원에게 유용한 정보 제공

## 2. 자체진단평가의 내용

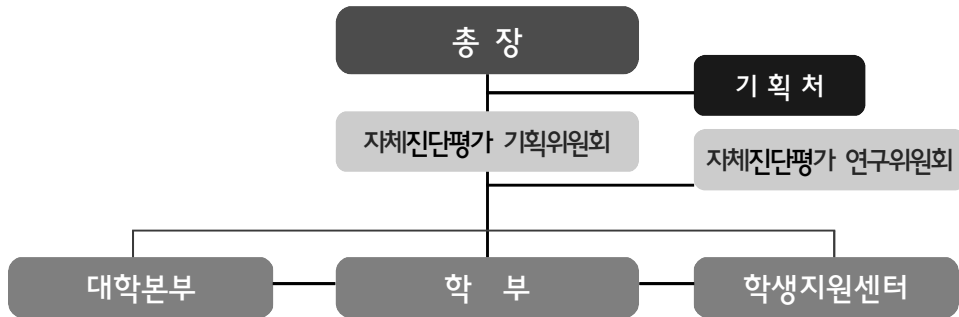
- 평가내용은 5개의 평가영역, 10개의 평가부문, 30개의 평가준거로 구성됨

평가영역	평가부문	평가준거
1. 대학이념 및 경영	1.1 대학경영	1.1.1 교육목표 및 인재상
		1.1.2 발전계획 및 특성화
		1.1.3 대학 자체평가
	1.2 대학재정	1.2.1 대학재정 확보
		1.2.2 예산 편성 및 집행
		1.2.3 감사
2. 교육	2.1 교육과정	2.1.1 교양교육과정의 편성과 운영
		2.1.2 전공교육과정의 편성과 운영
		2.1.3 교육과정 개선 체제
	2.2 교수·학습	2.2.1 수업
		2.2.2 성적관리
		2.2.3 교수·학습 지원과 개선
3. 교직원	3.1 교수	3.1.1 교원 인사제도
		3.1.2 교원의 처우 및 복지
		3.1.3 교원의 교육 및 연구활동 지원
	3.2 직원	3.2.1 직원 인사제도 및 확보
		3.2.2 직원의 처우 및 복지
		3.2.3 직원 전문성 개발

평가영역	평가부문	평가준거
4. 교육시설 및 학생지원	4.1 교육시설	4.1.1 강의실 및 실험·실습실
		4.1.2 학생 복지시설
		4.1.3 도서관
	4.2 학생지원	4.2.1 학생상담 및 취업지원
		4.2.2 학생활동 지원 및 안전관리
		4.2.3 소수집단학생 지원
5. 대학성과 및 사회적 책무	5.1 대학성과	5.1.1 연구성과
		5.1.2 교육성과
		5.1.3 교육만족도
	5.2 사회적 책무	5.2.1 사회봉사 정책
		5.2.2 사회봉사 실적
		5.2.3 지역사회 기여 및 산학협력
5개	10개	30개

### 3. 자체진단평가의 방법

- 자체진단평가를 체계적으로 추진하기 위해 자체진단평가 기획위원회, 자체진단평가 연구위원회를 구성함



#### ○ 자체진단평가 기획위원회

- 자체진단평가 기획위원회는 총장을 위원장으로, 처장을 당연직으로 구성함
- 역할
  - 자체진단평가 업무 총괄
  - 자체진단평가 기본 방향과 전략 수립
  - 자체진단평가 예산 확보
  - 평가결과에 따라 대학교육을 개선 자문
  - 대학구성원들의 자체진단평가 참여 유도

- 자체평가기획위원회 명단

구분	소속(직위)	성명	비고
위원장	총 장	김 찬 기	자체진단평가 기본방향 수립 및 보고서 심의
위원	기 획 처 장	최 미 숙	
	교 무 처 장	형 희 경	
	학 생 처 장	이 정 미	
	사 무 처 장	박 용 선	
	간 호 학 부 장	김 세 령	
간사	사 회 복 지 학 부 장 기 획 팀 장	배 진 희 조 은 미	

○ 자체진단평가 연구위원회

- 자체진단평가 연구위원회는 자체평가의 객관성과 신뢰성 제고를 위해 주요보직자로 구성함
- 역할
  - 자체진단평가 실시 및 평가 보고서 작성
  - 자체진단평가 자료 분석 및 해석
  - 주요 보직자로 구성하여 자체평가의 효율적 진행
- 자체평가연구위원회 명단

구분	직 위	성명	비고
위원장	기 획 처 장	최 미 숙	평가총괄
위원	교 무 처 장	형 희 경	
	간 호 학 부 장	김 세 령	
	사 무 처 장	박 용 선	
	학 생 처 장	이 정 미	
간사	데 이 터 기 반 교육질관리센터장	임 신 일	
	기 획 팀 장	조 은 미	

○ 평가 실시

- 2021 예수대학교 자체평가는 기획처에서 대학기관평가 인증 평가편람 및 2주기 평가 결과 등을 분석하여 기본계획을 마련한 후, 평가 조직을 구성하여 체계적으로 진행함

○ 평가 결과 활용

- 자체평가보고서 및 평가 결과를 주요 보직자, 관련 부서, 학생 등 대학구성원과 공유하고자 함
- 평가 결과를 주기적으로 모니터링하고, 대학 정책 및 재정운영 계획 등에 반영하여 지속적으로 교육의 질을 개선하고자 함

## 제 II 장 대학 현황

## 1. 대학의 설립목적 및 교육목표

○ 우리대학은 1950년 5월 1일 미국 남장로교 한국 선교회 유지재단에 의해 기독교 정신을 바탕으로 진리와 사랑을 실현하기 위해 설립된 대학임. 설립이념은 ‘기독교 정신을 바탕으로 국제사회에서 요구하는 지도자를 육성하여 기독교의 진리와 사랑을 실현하고 국가와 인류사회의 발전에 공헌한다.’ 임

### ○ 교육 목적과 교육목표

- 설립이념인 진리와 사랑 실현과 ‘교수, 연구, 사회봉사를 통해 기독교 진리와 사랑을 인류사회에 실현하는 인재양성’ 교육 목적을 달성하기 위해 돌봄과 나눔을 실천하는 기독교인성 함양, 미래사회를 주도하는 창의융합 역량 함양, 인간 존중을 실천하는 보건복지 전문역량 함양을 3대 교육 목표로 설정함

<b>이념</b>	기독교 정신을 바탕으로 국제사회에서 요구하는 지도자를 육성하여 기독교의 진리와 사랑을 실현하고 국가와 인류사회의 발전에 공헌한다			
<b>교육 목적</b>	예수대학교는 기독교 정신을 바탕으로 학문을 교수 연구하며 사회봉사를 통하여 기독교의 진리와 사랑을 인류사회에 실현하는 인재를 양성한다			
<b>교육 목표</b>	돌봄과 나눔을 실천하는 기독교 인성을 함양한다	미래사회를 주도하는 창의융합 역량을 함양한다	인간 존중을 실천하는 보건복지 전문역량을 갖춘다	
<b>인재상</b>	세상을 디자인하는 창의적 세움인재			
	돌봄과 나눔을 실천하는 기독교인	미래를 주도하는 창의융합인	보건복지를 선도하는 전문인	
<b>핵심 역량</b>	나눔역량	자기주도역량	공감·협력역량	창의·융합역량
<b>교육 과정</b>	교양교육과정 목적		전공교육과정 목적	
	바른 영성과 인성, 역량을 갖추도록 하는 전인적 교양교육을 통하여 창의적 지성인 양성		기독교정신을 바탕으로 전문지식과 응용방법을 교육함으로써 휴먼서비스 분야에 이바지하는 전문인 양성	

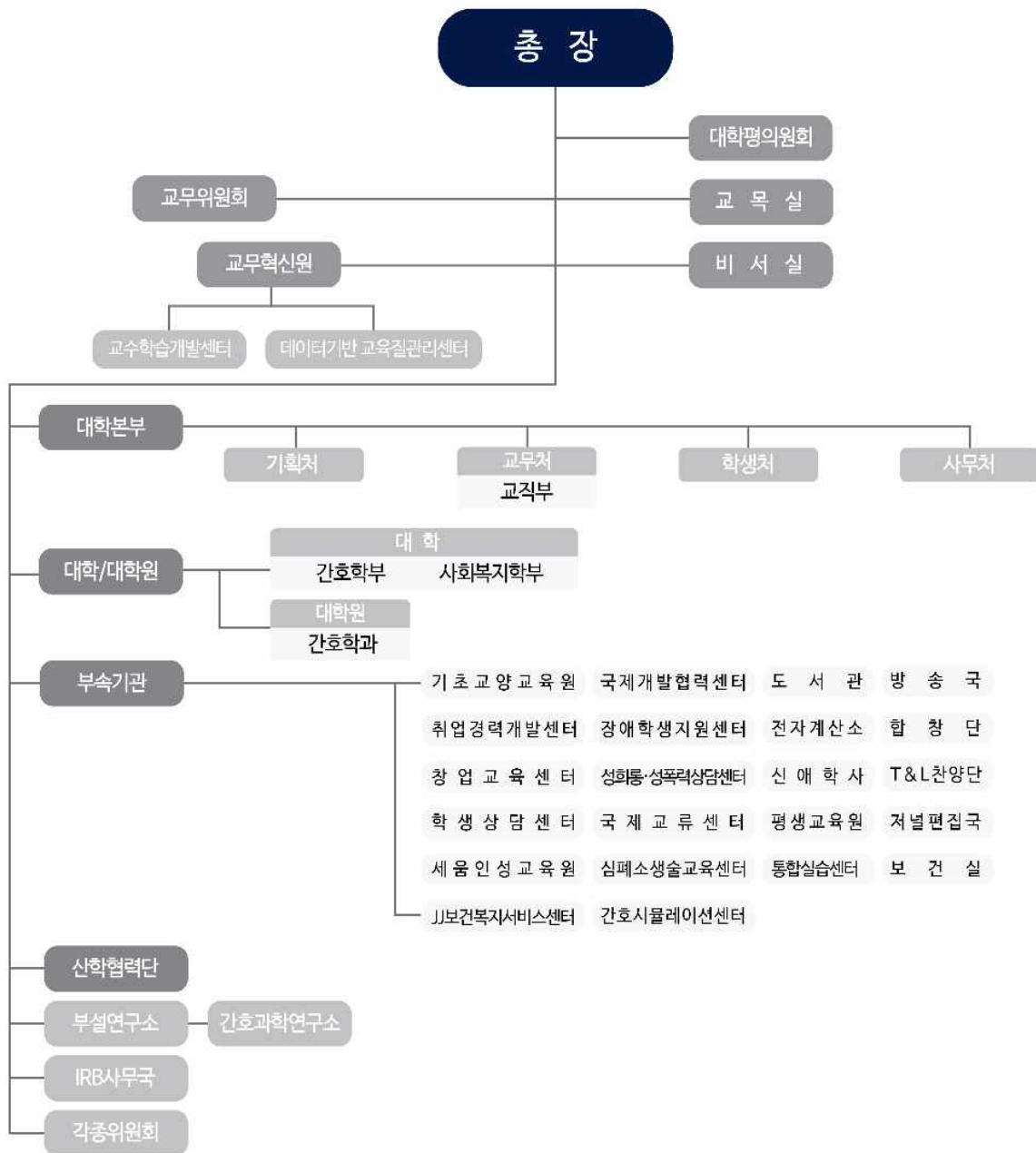


## 2. 주요 연혁

연도	연혁 (주요 사항)
2020~현재	2021. 2021년 대학 기본역량 진단 일반재정지원대학 선정
	2021. 제6대 김찬기 총장 취임
	2021. 5주기 교원양성기관 역량진단 우수등급(B등급)
	2020. 2020년 ‘대학 교양교육 컨설팅’ 우수개선대학 선정
2013~2019	2020. ‘2020년 간호대학 실습교육 지원사업’ 수행기관 선정
	2019. 2주기 대학기관평가인증 획득
	2019. ‘최고의 휴먼서비스 역량으로 지역에 공헌하는 예수대학교’ 특성화 2022+ 비전 선포
	2018. 전주시보건소 치매극복선도대학 협약
	2018. 대학발전계획 ‘VISION 2022’ 선포
	2017. 한국간호교육평가원 주관 ‘간호학 학사 학위프로그램 인증’ 획득(3주기)
	2017. 제5대 김금자 총장 취임
	2016. 대학기관평가인증 모니터링평가 결과 ‘3년간 인증 유지’
	2016. 교육혁신센터 설치
	2016. 4주기 교원양성기관평가(4주기) 우수등급(B등급)
	2015. 기초교양교육원 설치
	2014. 전주시 관학협력사업 ‘전주시방문보건센터’ 위탁운영 재선정
	2014. 지역 협력처 신설
	2013. 1주기 대학기관평가 인증 획득
	2013. 교육부 ‘대학교육역량강화 지원사업’ 선정
	2013. 한국간호교육평가원 주관 ‘간호학 학사 학위프로그램 인증’ 획득(2주기)
2004~2012	2012. 한국국제협력단(KOICA) ‘대학과의 파트너십을 통한 국제개발협력사업’ 선정
	2012. 교육부 ‘대학교육역량강화 지원사업’ 선정
	2012. 일반대학원 석사과정 신설
	2011. 교육부 ‘대학교육역량강화 지원사업’ 선정
	2010. JU보건복지서비스센터 설치
	2009. 한국국제협력단(KOICA) ‘국제개발협력 이해 증진 사업’ 선정
	2009. 전라북도 재난피해자 심리지원센터 위탁 운영
	2009. 교육과학기술부 ‘대학교육역량강화 지원사업’ 선정
	2006. 전주시 관학협력사업 ‘전주시방문보건센터’ 위탁운영 선정
	2005. ‘예수대학교’ 로 교명 변경
2004. 사회복지학부 신설	
1980~2003	2003. 4년제 대학 설립 인가 및 예수간호대학교 개교
	1998. 예수간호대학으로 교명 변경
	1997. 간호과학연구소 개소
	1996. 싹채플(대강당), 프리차드홀(강의동) 신축
	1987. 보건진료원 직무교육 상설 교육기관 지정
1950~1979	1979. 예수간호전문대학 개편
	1972. 학교법인 예수병원 교육재단 인가
	1962. 전주예수병원 간호학교 인가
	1952. 전주예수병원부속 간호고등기술학교 인가
	1950. 재단법인 미국 남장로교 한국선교회 유지재단 ‘전주 예수병원 부속 간호 고등기술학교’ 설립, 초대 이사장에 째뽀네스트 타마자, 초대 교장 변마지 취임

### 3. 행정 조직 및 기구표

○ 행정 조직 및 기구 <2022. 2. 1 기준>



#### 4. 주요 보직자

○ 주요 보직자 <2022. 2. 1 기준>

직 위	성 명	소 속
총 장	김찬기	
기 획 처 장	최미숙	간 호 학 부
교 무 처 장	형희경	간 호 학 부
학 생 처 장	이정미	사회복지학부
사 무 처 장	박용선	사 무 처
간 호 학 부 장	김세령	간 호 학 부
사 회 복 지 학 부 장	배진희	사회복지학부

#### 5. 대학 구성원 현황

○ 교원 <2022. 2. 1>

전임교원	비전임교원				계
	강사	겸임교원	초빙교원	명예교수	
20	5	-	-	6	31

○ 직원 및 조교<2022. 2. 1>

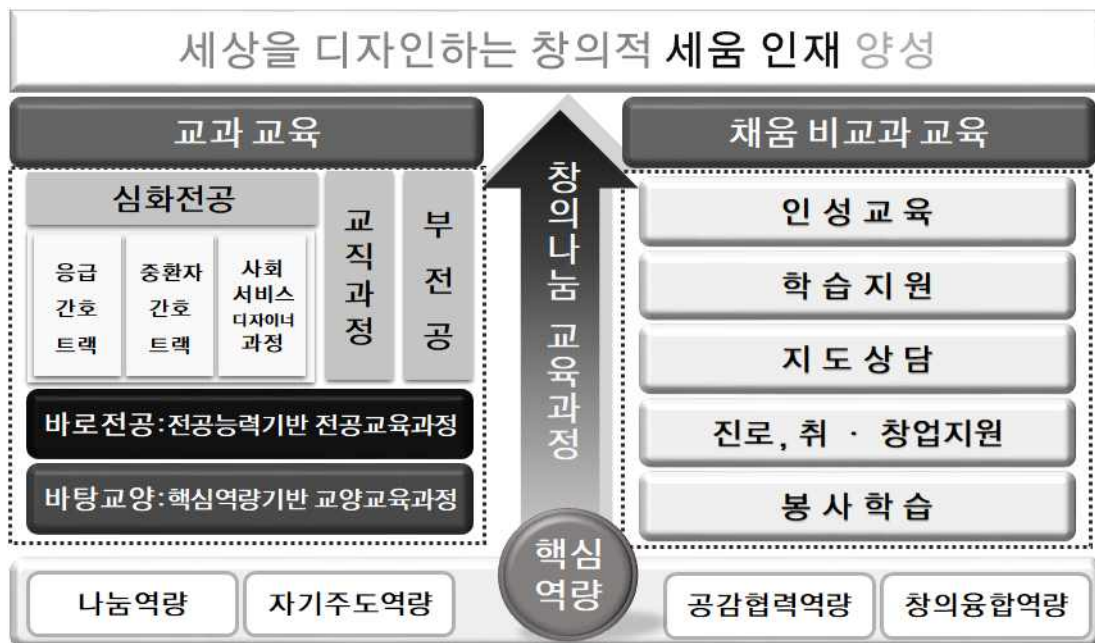
일반직	기술직	별정직	기능직	고용직	계약직	조교	계
6	3	-	-	-	12	3	24

○ 학생 <2022. 2. 1 현재>

대학	재학생	휴학생	계
간 호 학 부	474	44	518
사회복지학과	54	11	65
계	528	55	583

## 6. 교육과정 편성 및 특색

- 3대 교육목표(돌봄과 나눔을 실천하는 기독교인성 함양, 미래사회를 주도하는 창의융합 역량 함양, 인간 존중을 실천하는 보건복지 전문역량 함양)를 실현하고, 우리 대학의 인재상인 세상을 디자인하는 세움인재가 갖추어야 할 나눔역량, 자기주도 역량, 공감·협력역량, 창의·융합역량을 함양하기 위해 ‘창의·나눔 교육과정’을 개설 운영함
- **바탕 교양교육과정**은 핵심역량 함양, 기초 교양, 인성, 4차 산업혁명시대 대비 기본역량을 갖추도록 하는 내용으로 구성함
- **바로 전공교육과정**은 캠퍼스 내 현장실습 환경을 갖추고 있는 대학의 강점을 살려 현장 진출과 동시에 바로 문제를 해결하고 수행할 수 있는 전공교육과정을 구성함. 직무역량강화, 문제해결능력 함양, 창의융합 능력 함양을 위한 교과를 개발 운영함
- **채움 비교과 교육**은 학생이 주도하여 자신의 역량을 채우도록 예담 인성, 배움학습지원, 학생 맞춤 지도상담, 진로, 취창업, 봉사학습 영역의 비교과 프로그램을 핵심역량과 연계하여 개발 운영하고 있음
- **심화 전공**은 전공특화 교과목 이수를 위해 간호학부는 응급간호 트랙, 중환자 간호 트랙, 사회복지학부는 사회복지서비스 디자이너 과정



### 7. 주요 시설·설비 현황

○ 교사 확보 현황 <2021. 4. 1>

기준면적(㎡)		보유면적(㎡)					교사 확보율(%)	
입학정원 기준(A)	재학생 기준(B)	기본 시설(C)	지원 시설(D)	연구 시설(E)	부속 시설	기타 시설	입학정원 기준 ((C+D+E)/A×100)	재학생 기준 ((C+D+E)/B×100)
8,288	8,938	10,562	2,212	41	-	-	154.6%	143.4%

○ 교지 확보 현황 <2021. 4. 1>

기준면적(㎡)		보유면적(㎡) (C)	교지 확보율(%)	
입학정원 기준(A)	재학생 기준(B)		입학정원 기준 ((C/A)×100)	재학생 기준 ((C/B)×100)
8,288	8,938	18,568	224%	207.7%

○ 기숙사 수용 현황 <2021. 4. 1>

재학생수(A)	실수	수용 가능인원(B)	기숙사 수용률(%) (C=B/A)×100
544	39	85	15.6

### 8. 예산·결산 현황

○ 2020회계연도 결산, 2021회계연도 예산 현황 (단위: 천원)

구분		2020학년도 결산	2021학년도 예산	
교비회계	자금수입	운영수입		
		등록금 및 수강료 수입	3,700,996	3,752,622
		전입금	273,800	170,000
		기부금	347,060	390,844
		국고보조금	1,743,066	1,546,134
		산학협력단 및 학교기업 전입금	-	-
		교육부대수입	90,358	243,660
		교육외수입	3,605	7,000
		자산및부채비율	279,000	147,000
		미사용전기이월자금	160,386	100,000
	계	6,598,271	6,357,260	
	자금지출	운영지출		
		- 보수	2,976,961	2,927,673
		- 관리운영비	757,279	777,281
		- 연구학생경비	2,324,367	2,516,916
		- 교육외비용	1,953	8,954
		- 전출금	-	-
		- 예비비	-	9,454
		자산및부채지출	460,830	116,982
미사용차기이월자금		76,851	-	
계	6,598,271	6,357,260		

## 제Ⅲ장 필수평가준거 평가 결과

**필수평가준거 1**

**전임교원 확보율**

○ 산출식 및 기준값

산출식	기준값
$\text{전임교원 확보율}(\%) = \frac{\text{전임교원수(명)}}{\text{교원 법정정원(명)}} \times 100$	61%

※ 학생정원 기준 및 재학생 기준 중, 전임교원 확보율이 낮은 수치 사용 / ※ 의학계열은 제외함

○ 근거 자료: 정보공시 (6-나. 전임교원 1인당 학생 수 및 전임교원 확보율)

○ 최근 3개년 전임교원 확보율 현황

공시연도	전임교원(명) (A)		교원 법정정원(명) (B)		전임교원 확보율(%) (C=(A/B)×100)	
	학생정원 기준	재학생 기준	학생정원 기준	재학생 기준	학생정원 기준	재학생 기준
2019년	22	22	27	29	81.48	75.86
2020년	21	21	27	28	77.78	75
2021년	20	20	26	28	76.92	71.43
평균					78.73	74.1

**필수평가준거 2**

**교사 확보율**

○ 산출식 및 기준값

산출식	기준값
$\text{교사 확보율}(\%) = \frac{\text{기본시설}(\text{m}^2) + \text{지원시설}(\text{m}^2) + \text{연구시설}(\text{m}^2)}{\text{기준면적}(\text{m}^2)} \times 100$	100%

○ 근거 자료: 정보공시 14-라. 교사(校舍)시설 확보 현황

○ 2021년 교사확보율

공시연도	보유면적(m <sup>2</sup> )				기준면적(m <sup>2</sup> ) (B)	교사 확보율(%) (C=(A/B)×100)
	기본시설	지원시설	연구시설	계(A)		
2021년	10,562	2,212	41	12,815	8,288	154.6

**필수평가준거 3**

**정원내 신입생 충원율**

○ 산출식 및 기준값

산출식	기준값
$\text{정원내 신입생 충원율}(\%) = \frac{\text{정원내 입학자수(명)}}{\text{정원내 모집인원(명)}} \times 100$	95%

○ 근거 자료: 정보공시 4-다. 신입생 충원 현황

○ 작성 양식

공시연도	입학정원(명)	정원내 입학자(명) (A)	정원내 모집인원(명) (B)	정원내 신입생 충원율(%) (C=(A/B)×100)
2019년	124	123	124	99.2
2020년	124	125	125	100
2021년	124	123	125	98.4
평균				99.20

**필수평가준거 4**

**정원내 재학생 충원율**

○ 산출식 및 기준값

산출식	기준값
$\text{정원내 재학생 충원율}(\%) = \frac{\text{정원내 재학생수(명)}}{(\text{학생정원}-\text{학생 모집정지 인원})(명)} \times 100$	80%

○ 근거 자료: 정보공시 4-라-1. 재학생 충원율

○ 작성 양식

공시연도	정원내 재학생수(명) (A)	학생정원(명) (B)	학생 모집정지 인원(명) (C)	정원내 재학생 충원율(%) (D=(A/(B-C))×100)
2019년	506	526	0	96.19
2020년	509	516	0	98.64
2021년	510	506	0	100.79
평균				98.54

○



**필수평가준거 5**      **교육비 환원율**

○ 산출식 및 기준값

산출식	기준값
$\text{교육비 환원율}(\%) = \frac{\text{총교육비(천원)}}{\text{등록금(천원)}} \times 100$	100%

※ 총교육비 산출 시 국가장학금 I 유형, 다자녀 국가장학금은 제외함

○ 근거 자료: 정보공시 8. 예·결산 내역 등 학교 및 법인의 회계에 관한 사항, 9-나. 학생 1인당 교육비 산정근거

○ 작성 양식

공시연도	총교육비(천원) (A)	등록금(천원) (B)	교육비 환원율(% (C=(A/B)×100)
2019년	5,127,515.24	4,080,741.52	125.6
2020년	5,499,444.05	3,903,480.47	140.8
2021년	5,274,343.15	3,693,796.46	142.7
평균			<b>136.3</b>

**필수평가준거 6**      **장학금 비율**

○ 산출식 및 기준값

산출식	기준값
$\text{장학금 비율}(\%) = \frac{\text{학부 장학금(천원)}}{\text{학부 등록금(천원)}} \times 100$	10%

○ 근거 자료: 정보공시 12-다-1. 장학금 수혜 현황

○ 작성 양식

공시연도	학부 장학금(천원) (A)	학부 등록금(천원) (B)	장학금 비율(% (C=(A/B)×100)
2019년	619,377.50	4,019,409.52	15.41
2020년	615,193.45	3,841,988.47	16.01
2021년	561,177.45	3,632,304.46	15.45
평균			<b>15.62</b>

## 제Ⅳ장 자체 평가 결과 종합 및 논의

1. 대학 이념 및 경영
2. 교육
3. 교직원
4. 교육시설 및 학생지원
5. 대학의 성과 및 사회적 책무

# 1 대학이념 및 경영

## 자체평가 결과 요약

- 우리 대학은 설립이념을 바탕으로 교육목적을 설정하고, 교육목적을 명료하게 구체화 하여 교육목표와 인재상을 확립함
- 교육목적 및 교육목표 실현을 위해 돌봄과 나눔을 실천하는 기독교인, 미래를 주도하는 창의 융합인, 보건복지를 선도하는 전문인을 의미하는 ‘세상을 디자인하는 창의적 세움 인재’ 를 인재상으로 설정하고 인재상 실현을 위하여 4대 핵심역량을 설정. 핵심역량에 기반한 역량기반 교육과정을 편성 운영하고 있음
- 대학발전 계획 추진에 대한 성과평가를 실시하여 환류하고 있음
- 대학자체평가는 규정에 따라 2년마다 실시하고, 자체평가기획위원회와 자체평가연구위원회가 자체평가를 담당하고 있으며, 평가결과를 환류하여 대학 운영에 반영하고 대학홈페이지 등에 공개하고 있음
- 세입 중 등록금 비율의 최근 2년간 평균은 62.1%로 기준값 72% 이하를 충족함
- 다양한 수입 재원 확충을 위한 노력으로 직전 자체평가 대비 법인전입금은 비율은 1.9%→3.62%로 기부금은 1.4%→4.85%로 개선되어 대학재정운영에 기여하고 있음
- 예산 편성 및 집행은 「대학예산회계규정」에 근거해 제반절차를 준수하고, 대학재정 관리 시스템을 구축하여 예산통제 및 집행의 정확성과 투명성을 지속적으로 유지하고 있음
- 감사는 「자체감사규정」에 의거하여 자체감사, 외부감사, 내부(법인)감사를 시행하고 있고 감사결과와 감사처리 결과는 대학홈페이지를 통해 공개함

### ■ 강점

- 대학의 인재상(세움 인재)이 갖추어야 할 역량을 설정하여 역량 함양을 위해 역량기반 교과·비교과 교육과정을 운영하고 있으며, 학생학습성과 평가 및 환류 체계를 구축·운영함. 특히 학생 개인별 학습 성과관리를 체계를 갖추고 있음
- 대학 모든 부서의 사업과 발전계획 사이에 연계성을 갖추어 대학발전 계획을 추진·환류하고 있음. 대학 전 구성원이 대학 발전 특성화 계획의 추진 성과를 공유하여 ‘발전계획 기반의 대학운영’이라는 조직문화를 형성함
- 급변하고 있는 대학 환경에 대한 선제적 대응을 위해 대내외 여건 분석과 구성원(재학생, 동문, 교직원, 학부모, 지역사회)들의 의견 수렴을 거쳐 2022\* 대학발전 계획을 수정함(2020년)

- 소규모 대학이지만 법인책무성을 제고하려는 법인의 의지가 강하며, 동문 및 대학교직원의 지속적인 발전기금은 대학 재정의 안정성 유지에 크게 기여하고 있음

■ 발전방향 및 개선 방안

- 역량기반 교육과정 운영 및 개선을 위한 학생역량진단 제도 개선, 종합적인 학생역량진단을 위한 전산시스템 개선으로 학생 개인별 맞춤 교육 실현
- 대학 학사구조 개편, 대학 거버넌스 주체의 변경(이사, 총장 등), 사회적 요구(대학의 ESG 가치 실현, 지역사회와의 연계 강화 등)를 반영한 발전계획 고도화와 이를 위한 구성원간 의견 공유와 대학내 협력적 거버넌스 구축 필요함
- 성과기반의 대학운영 문화 정착을 위해 부서별 예산운영 평가결과를 반영한 환류 강화(부서별, 개인별)
- 감사체제와 체계를 갖추고 규정에 따른 감사를 시행하고 있음. 자체감사의 비중을 높여 다양한 분야의 감사를 시행하고, 감사결과에 대한 평가와 환류를 통해 고도화되고 발전적인 감사 시스템 개발과 정착이 필요

## 2 교육

### 자체평가 결과 요약

- 대학의 교육목표 달성 및 인재상 구현을 위해 ‘창의·나눔 교육모델’ 구축
- 핵심역량 기반 교양교육과정과 전공역량 기반 전공교육과정을 규정에 따라 편성 운영함
- 교육과정개선을 위한 조직을 강화하여 산업체 및 사회요구, 학문적 요구를 반영하고, 교육과정을 주기적·체계적으로 개선함. 매년 교육과정을 평가하여 환류하고 있음
- 학칙 및 관련 규정에 근거하여 학사관리 체계를 갖추고, 적절한 절차에 따라 수업을 운영하고 있음
- 공정하고 엄격한 성적처리와 재수강 관리를 하고 있고, 성적우수자 보상, 학업부진자에 대한 예방적 지원과 관리체계를 구축하여 운영함
- 교수학습 개선을 위한 전담조직과 전문인력을 갖추고, 체계적인 환류 시스템을 통해 교수(teaching) 역량 강화와 학습의 질 향상을 위해 다양한 프로그램을 운영함

### ■ 강점

- 핵심역량 함양을 위한 교양교육과정 개편과 교과·비교과 운영의 다양화를 추진함. 외부기관(한국교육개발원, 한국교양기초교육원)의 컨설팅 결과를 반영하여 학습자 선택권 강화와 핵심역량-교육과정 연계성 제고 등 교양교육과정을 개선함
- 대학 캠퍼스 내 실습기관 소재(간호), 소수학생 밀착지도(사회복지)의 강점을 살려 실무역량 강화 및 높은 취업률을 달성함. 학습자의 선택권 강화 및 지역 요구 반영을 위한 심화전공교육과정 개설
- 매년 교양, 전공 교육과정을 편성, 개설 운영 등 전과정에 대해 평가하고, 그 결과를 반영하여 개선하고 있음. 또한 전 교과목 CQI, 수업평가에 근거한 포상과 교수역량 강화 지원을 통해 수업의 질 개선
- 교육과정 편성·운영을 위해 교양교육과정위원회, 전공교육과정위원회, 대학교육과정위원회를 규정에 맞게 구성하고, 각 학기별로 1회 이상 개최하여 심의하고 있음. 또한 교육과정 개선을 위해 교육성과평가위원회, 수업개선위원회를 구성 운영
- 코로나 19확산으로 원격교육에 대한 수요가 급증하여 원격교육센터 및 위원회를 설치·운영, 원격수업 운영을 위한 교수(teaching) 역량강화를 위한 프로그램을 집중 운영
- 학생주도 교수학습법(JUST2.0) 확대와 언택트 시대 교육 질제고를 위한 LMS 시스템(JU

ecampus), 셀프스튜디오 구축, Google Workspace 도입, 4차 산업혁명시대에 필요한 인재양성을 위해 XR 클래스룸 구축, 실무역량강화를 위한 시뮬레이션 센터 구축 등 교육 환경 개선

- 비교과 품질관리를 위한 비교과 인증제 지속적 개선

■ 발전방향 및 개선 방안

- 역량기반 교양, 전공 교육과정 체계 고도화 및 내실 있는 심화전공 교육과정 운영을 위한 교과목 개발·운영, 이에 대한 행·재정적 지원
- 20명 이하 소규모 교양강좌 비율이 지속적으로 감소하고 있어(2019년 16.1%, 2020년 5.5%) 20%이상 수준으로 확대 필요
- 학업부진자에 대한 사전예방과 사후관리제도가 체계적으로 시행되고 있으나 이를 총괄하는 체계 보완이 필요함. 성적 우수자에 대한 보다 다양한 보상과 관리 방안의 마련 필요
- 학생주도 교수학습법과 위드 코로나와 4차 산업혁명시대에 대비한 확장현실, AI, 원격 교육 등에 관한 교수역량 강화, 교수 학생 상호작용을 증진을 위한 노력 등이 필요
- 4차 산업혁명시대 대비, 현장실무 능력 강화를 위한 교육환경 개선이 필요
- 원격수업 질관리를 위한 현황 조사 및 구성원 의견수렴을 통해 개선점 도출 및 추진
- 교수·학습 지원에 있어 각 분야별 전문성과 프로그램 다양화 요구에 부응하기 위한 전문인력 추가 배치 필요

### 3 교 직 원

#### 자체평가 결과 요약

- 관련 규정에 근거하여 공정하고 합리적인 절차에 의해 교원인사와 업적평가가 이루어지고 있으며, 그 결과를 다양하게 활용(승진, 재임용, 포상 등)하고 있음. 구성원의 의견을 반영하여 교원인사제도를 지속적으로 개선함
- 전임교원의 보수체계를 규정화하여 시행하고 있고, 최근 2년간 시간강사 강의료는 기준값을 상회함
- 교원의 교육 및 연구활동을 위한 재정적 지원이 적절히 이루어지고 있고, 전문성 개발 지원 프로그램을 요구 및 만족도 조사에 근거하여 개선·운영함
- 직원 1인당 재학생 수가 24명으로 기준값을 상회하고, 직원인사는 규정을 근거로 하여 투명하고 공정하게 시행함
- 보수규정에 근거하여 적정 수준의 보수 지급과 다양한 복지제도를 운영함
- 직원의 전문성 개발을 위한 교육을 지원하고 있고, 교육내용을 업무에 활용함

#### ■ 강점

- 공개적이고 합리적인 교원 인사제도를 구축하고, 교원의 신분안정을 위해 전임교원 전원을 정년트랙 교원으로 채용하여 운영하고 있음
- 교수연구년제에 관한 규정을 개정(2020.03.25.)하여 연구년 신청 횟수를 1회→3회로, 연구년 기간을 1년→2년으로 개선하여 교원의 안식과 자기계발을 할 수 있는 여건을 개선하여 2020년 2명, 2021년 1명이 참여 하였음
- 교수업적평가규정에 근거하여 각 학문별 특성을 반영하여 평가하고 있고, 평가에 대한 이의신청제도를 시행하고 있음
- 직원인력수급계획에 따른 적절한 수의 직원을 보유하고 있음
- 직원인사규정을 개정하여 계약직원의 무기계약직 전환, 무기계약직 직원의 정규직 전환 제도를 마련하고, 인력수급계획과 평가에 따라 단계적으로 시행하여 직원의 고용안정성을 제고하고 있음.
- 대학에 대한 사회적 요구와 대학의 환경 변화에 대응 가능하도록 교직원의 역량강화를 지원하기 위한 연간교육훈련계획을 수립하고 시행

■ 발전방향 및 개선 방안

- 교원의 연구 활성화를 위해 실질적인 교내 연구비 지원방안 검토가 필요(연구당 지원금 확대, 교내연구비 중 공모연구 비율 확대 등)
- 극소규모 대학의 특성상 소수의 교직원으로 사회적 요구에 부응하기 위해서는 교직원 역량강화가 매우 중요하고 시급하기 때문에 교직원 교육훈련에 대한 체계적인 계획과 함께 예산 확보가 필요
- 대학 재정 문제로 증가되는 계약직원의 관리체계 구축 및 고도화된 인적자원으로 활용하기 위한 근무 및 처우 여건 개선 필요
- 직원근무평가 결과 활용 방안을 다양화하여 직무 만족도 제고 및 동기 부여 필요
- 코로나 팬데믹 상황속에서 교직원 훈련의 지속과 효과를 위한 새로운 교육 모델을 개발하고 온라인교육 활성화를 위한 교육환경 구축이 필요



## 4 교육시설 및 학생지원

### 자체평가 결과 요약

- 강의실 및 실험실습실 확보 현황이 기준값을 상회함. 안전관리체계를 구축하여 시설에 대한 주기적이고 체계적인 점검 및 유지보수를 실시하여 안전한 교육환경을 유지함
- 현장실습 강화를 위해 전공 특성에 맞는 미래형 실습실(간호시뮬레이션센터, XR class room)을 구축하고 이에 필요한 기자재를 확보함. 이에 대한 실적은 전공프로그램 인증을 통해서도 점검되고 있음
- 기숙사 수용률은 기준값을 상회하고 있고, 도서관은 교육·연구에 필요한 자료와 전문인력을 확보함
- 학생 상담, 취·창업센터 운영규정에 따라 체계적으로 학생지원 활동을 수행하고 있음. 학생상담 및 취·창업지원을 위해 별도의 조직을 설치·운영하고, 전문인력을 확보하여 대학생활, 학업, 진로, 정신건강, 역량강화, 취업 지원을 위한 다양한 프로그램을 운영함
- 학생활동은 학생처가 총괄하고 있으며, 학생활동 지원을 위한 행·재정 지원을 하고 있고 대학의 학교행사 안전관리를 위해 ‘학생활동 안전관리규정’을 제정하여 준수함
- 대학의 정보보호를 위해 정보보호 관리 체계를 갖추고 있으며, 관련 규정에 따라 정보침해 예방 점검과 교육을 정례적으로 실시하고 있음
- 사회적배려가 필요한 소수집단 학생을 지원하기 위해 ‘소수집단학생 지원 규정’과 ‘장애학생지원센터 규정’에 따라 프로그램을 정기적으로 운영하고 있음

### ■ 강점

- 시설관리 중장기관리계획에 따라 교육시설은 체계적으로 관리되고 있으며, 강의실 및 실험실습실, 기숙사 등의 기준을 충족하고 있음
- 도서관 환경 개선을 통해 온라인 자료 열람, 창의 학습, 팀학습이 가능한 학습 공간을 구축하여 이용자의 만족도와 활용도가 높음.
- 다양한 의견수렴(간담회, 특특함, 온라인)과 자체 점검을 통해 학생 복지시설과 기숙사 환경 개선
- 학생 지원을 위한 소규모 대학의 한계(인력)를 극복하기 위해 학생상담 외부 전문가 4명과 취·창업 외부전문가 23명을 위촉하여 재학생의 심리, 진로, 취·창업을 지원
- 학생 지원을 위해 체계적인 PDCA 환류체계에 따라 요구 분석 및 만족도 조사결과를 반영하여 매년 프로그램을 환류하고 개선하여 학생지원 활동을 수행, 대학 교수·학습 과정 설문 NASEL 평가 결과 학생상담, 취창업 지원 프로그램 만족도가 지속적으로 상승

■ 발전방향 및 개선 방안

- 실무역량 강화를 위한 현장미러형 실습환경 구축 확대와 비대면 학습 확장에 따른 하이브리드 강의실 구축 요구
- 시설관리 중장기계획에서 우선 사업을 정한 기숙사 환경개선 및 전자계산소 시스템 고도화 사업을 위해 대학의 연차적 재정 확보와 시행이 필요
- 비대면 교육 및 활동의 증가에 따른 온라인 학습환경 구축과 활용의 확대가 필요
- 각 학생지원센터에 대한 성과관리에서 나아가 개별 센터 차원이 아닌 통합학생지원체계 구축을 통해 프로그램 모니터링 및 학생지원통합관리 필요
- 사회적 배려가 필요한 소수집단에 장애인, 외국인 유학생, 다문화가정 학생, 북한이탈주민 학생뿐만 아니라 타대학 폐교로 인한 특별편입생과 본교 폐교로 인한 학생들을 포함하여 지원하는 계획 수립 및 지원 필요

## 5 대학성과 및 사회적 책무

### 자체평가 결과 요약

- 연구성과는 기준값 대비 실적의 합이 6.8점으로 기준값을 충족하나, 4개의 지표 중 1개(지역서 실적)의 지표만 기준값을 충족하여 미흡함
- 취업률은 75.45%로 기준값 55%를 상회함
- 「교육만족도 조사 및 환류에 관한 규정」에 근거하여 재학생, 졸업생, 산업체, 학부모, 지역사회를 대상으로 매년 만족도 조사를 실시하여 환류함.
- 대학 설립이념과 교육목적, 교육목표에 부합하는 봉사 정책을 수립하여 시행하고 있음. 이를 위해 행·재정적 지원을 하고 있고 대학 구성원이 적극 참여하고 있음
- 대학의 교육 및 연구 결과와 인적·물적 자원을 지역사회와 공유하고 있고, 교원의 전문적 지식과 기술을 보건·복지·교육 현장에서 환원하고 있음

### ■ 강점

- 보건복지 및 지역사회를 위한 강좌공개(KOCW)와 연구결과를 공유하여 대학의 지식 및 기술을 사회와 산업체에 지속적으로 환원하고 있음.
- 평생지도교수제를 통한 밀착지도와 실무역량강화를 위한 현장연계 교육과정, 취업지원 프로그램 운영을 통해 높은 취업률을 달성함. 특히 산업체의 졸업생에 대한 만족도가 지속적으로 상승하고 있음
- 대학의 인재상 및 핵심역량과 연계한 사회봉사 교과목 고도화하여(지역사회공헌 서비스 러닝) 돌봄과 나눔을 실천하는 기독교인성 함양이라는 교육목표 달성과 우리대학의 사회적 평판도를 높이는데 기여함(2018년 3.7점→2020년 3.97점)
- 교원의 지역사회 기여(지식기여 및 사회 환원) 활동을 지원하기 위한 조직을 두고, 봉사활동을 교원업적평가에 반영하여 교원의 활동을 높임

### ■ 발전방향 및 개선 방안

- 교원의 연구실적 향상을 위해 교외연구를 포함한 연구 활동을 높일 수 있는 행정적, 재정적 지원 확대가 필요(연구비 수주계획서 작성 지원, 논문 게재비, 연구동아리 지원 등)
- 창업에 대한 재학생 요구와 보건복지 분야 창업에 대한 사회적 요구를 기반으로 창업 마인드 함양을 위한 교과·비교과 운영 확대 필요

- 우리대학의 학문 특성상 졸업생의 취업률은 높은 반면 진학률이 낮으므로 산업체 경력을 토대로 진학에 대한 마인드를 향상 시킬 수 있도록 취업관련 설명회 범위를 확대할 필요
- 교과와 연계한 자기주도 서비스러닝 및 전공서비스 러닝 참여 교과 및 학생 확대 필요. 교과 연계를 전제하지 않은 별도의 사회봉사 교과목 개발 운영 필요
- 지역대학, 지역사회와의 연계 협력, 산학협력을 위한 추진 체계(근거 규정, 조직, 예산)를 정비 및 실적 관리 필요
- 코로나 19로 추진되지 못한 지역사회역량강화, 대학 자원 공유 프로그램 확대를 위한 방안 모색(온텍트 기반 프로그램 개발 등) 및 실적 관리 필요